



Aging UP

Chaire de recherche et d'enseignement

Thomas RAPP
Jonathan SICSIK

« Aging UP ! »



Le vieillissement de la population : un défi sociétal majeur

Depuis 1950 les français ont gagné plus de 15 années d'espérance de vie. Plus d'un quart de la population française aura dépassé 65 ans d'ici à 2050.

A contre-courant d'une vision souvent répandue, **on peut envisager la transition démographique de manière positive, si l'on met en œuvre des politiques et des innovations adaptées aux transformations à venir.** En effet, les aînés ont un rôle majeur à jouer dans nos sociétés. De plus, vieillissement n'est pas synonyme de dépendance. On sait désormais que la perte d'autonomie peut être prévenue, et/ou accompagnée efficacement en privilégiant le recours à des aides ciblées sur les besoins individuels. Enfin, le vieillissement révèle souvent le meilleur de nos sociétés, notamment l'altruisme et la solidarité entre les générations (enfants, petits-enfants etc.).

Dans ce contexte, pour mettre en œuvre une société du « bien-vieillir », il est primordial d'explorer quelles politiques publiques, innovations, et structures d'organisation des soins permettent aux aînés de tirer le meilleur parti de ces années de vie gagnées. Cela implique d'apporter des éclairages à plusieurs questions centrales.

1

- ✓ Comment aider les personnes à vieillir dans les meilleures conditions possibles ?
- ✓ Comment adapter nos villes aux nouveaux besoins créés par le vieillissement de la population ?
- ✓ Comment prévenir efficacement la perte d'autonomie et centrer les aides sur les attentes des personnes ?
- ✓ Comment améliorer le bien-être des aidants familiaux et soutenir efficacement leur rôle ?
- ✓ Comment trouver de nouveaux modes de financement du « bel âge » ?
- ✓ Comment améliorer l'organisation des soins du grand âge ?
- ✓ Comment évaluer la qualité des aides et accompagner efficacement les choix des séniors et de leur entourage ?
- ✓ Comment favoriser le vieillissement au domicile ?
- ✓ Comment lutter contre l'âgisme ?
- ✓ Comment repenser le modèle des établissements médico-sociaux ?
- ✓ Quelles innovations apportent le plus de valeur pour les séniors ?

L'étude de ces questions est par nature pluridisciplinaire. Les travaux en santé permettent de mieux comprendre le processus de perte d'autonomie et montrent qu'il peut être efficacement prévenu par des interventions ciblées. L'ingénierie, l'informatique, les sciences biomédicales permettent de **concevoir des innovations pour améliorer l'autonomie.** Les travaux en sciences humaines et sociales permettent d'identifier les enjeux sociétaux majeurs, d'évaluer les politiques publiques et d'améliorer le fonctionnement du système de santé.

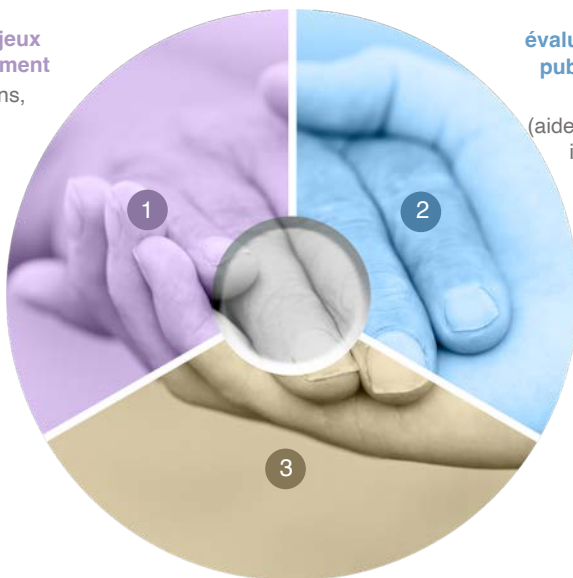
Un programme de recherche complet et ambitieux

La Chaire « Aging UP! » s'inscrit dans la continuité d'un programme de recherche sur le vieillissement initié par Thomas Rapp en 2010 au sein du laboratoire interdisciplinaire de recherches appliquées à l'économie la santé (LIRAES) et de la Chaire Ageinomix créée en 2014 au sein de la Fondation Paris Descartes¹. Depuis 2010, ce programme a associé les travaux de 9 postdoctorants, de 6 enseignants-chercheurs, et de 2 chercheurs étrangers invités.

Ce programme a trois axes :

mieux comprendre les enjeux sociétaux liés au vieillissement

(dépenses, accès aux soins, inégalités etc.).



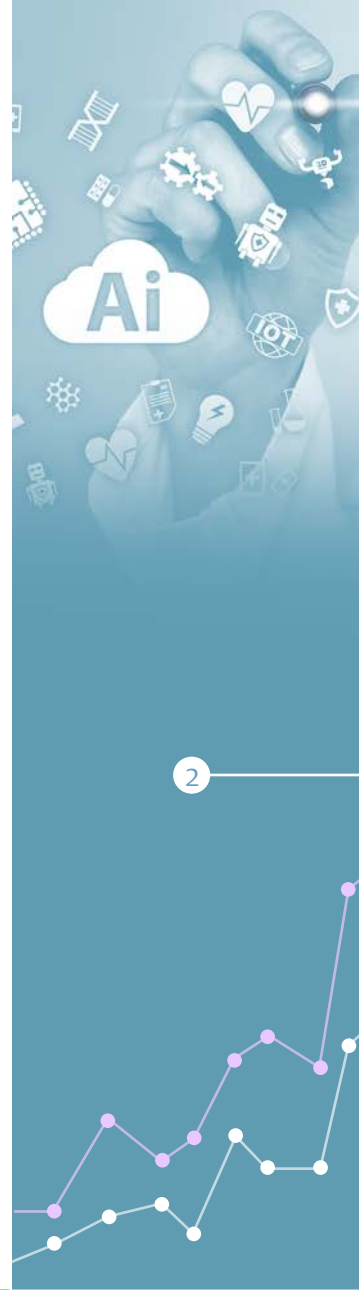
évaluer l'impact de politiques publiques et d'innovations en santé

(aides publiques, médicaments innovants, intelligence artificielle etc.).

expérimenter de nouveaux modèles d'accompagnements du vieillissement

(prise en compte de la qualité de vie, intégration des soins, coordination etc.).

¹ Il a bénéficié de plusieurs financements dont notamment : un projet européen financé par l'Innovative Medicines Initiative (SPRINTT), des contrats de recherche de la Caisse des dépôts et consignations, de la MACIF et de la Caisse nationale d'assurance vieillesse, une convention de partenariat scientifique avec la Fondation MGEN, une bourse Harkness fellowship du Commonwealth Fund de New York, un programme hospitalier de recherche clinique (étude IDEM), un financement de l'IDEX Université Paris Cité (ANR-18-IDEX-0001).





L'objectif de ce programme est d'étudier les conséquences économiques du vieillissement, l'efficacité des politiques du grand âge, et l'organisation de l'offre de soins. Nos travaux ont déjà permis de mettre en évidence des résultats novateurs dans le champ, relatifs aux dynamiques de consommation de soins des aînés fragiles, aux inégalités économiques et sociales liées à la perte d'autonomie, aux déterminants de la demande d'assurance dépendance, à l'évaluation de l'impact des politiques du grand âge, et à l'évaluation de l'efficacité de modèles de prise en charge innovants. Notre équipe étudie également la question centrale de l'attractivité des métiers du grand âge et de la pénurie de soignants. Nous développons des modèles économétriques permettant de mieux appréhender les aspects dynamiques des parcours de soins, de la perte d'autonomie, et de la dégradation de la santé des travailleurs.

L'objectif de la chaire « Aging UP ! » est de poursuivre ces travaux en leur donnant une nouvelle dimension.

Les actions de recherche en cours

Nous mobilisons les données de la « Gateway to Global Aging Data » afin **d'inclure l'ensemble des pays de l'OCDE dans nos analyses.** Ces données présentent l'intérêt d'harmoniser plusieurs enquêtes longitudinales sur le vieillissement, européennes (>20 pays), américaines (États-Unis, Canada, Mexique) et asiatiques (Corée, Japon, Chine). Ces données sont utiles pour étudier les dynamiques de vieillissement dans les pays de l'OCDE et comparer les différents systèmes. Nous menons actuellement plusieurs projets sur ces données avec des chercheurs du King's College London, de la London School of Economics, d'Harvard et de Columbia.

Nous travaillons également sur les données de plusieurs enquêtes nationales (Current Population Survey Annual Social and Economic Supplement aux États-Unis, German Socio-Economic Panel en Allemagne, Enquêtes auprès des établissements d'hébergement pour personnes âgées en France etc.) pour analyser l'offre de soins dans le secteur du grand âge dans plusieurs pays. Ces analyses s'inscrivent dans le prolongement du rapport « Who Cares ?² » dirigé par Thomas RAPP à l'OCDE entre 2017 et 2019. Elles **explorent l'impact des métiers du grand âge sur la santé des travailleurs, la question de l'attractivité de ces métiers, et celle de la qualité des soins observés dans les établissements médico-sociaux.**

L'équipe de la Chaire poursuit également l'analyse des données collectées dans le cadre de l'expérimentation européenne SPRINTT. Ce projet, financé dans le cadre de l'Innovative Medicines Initiative (budget total de 56 millions d'euros), a conduit à **tester dans 11 pays européens l'impact de séances de coaching physique et d'un dispositif de télémédecine sur les risques de perte d'autonomie et les parcours de soins de personnes de plus de 70 ans,** et à collecter plusieurs données socio-économiques permettant d'évaluer l'efficacité de ces trajectoires.



La Chaire a vocation à financer des contrats doctoraux et postdoctoraux pour continuer à exploiter ces différentes sources de données.

Un nouveau champ de recherche à explorer : le « value-based aging »

Nos travaux ont introduit le concept de « value-based aging »³, ou comment aider les aînés à retirer la plus grande valeur possible des années vie que les progrès scientifiques leur ont permis de gagner. Pour cela, il faut **mieux définir et mesurer le « bien-vieillir », évaluer les activités et les soins à travers leur capacité à répondre aux besoins et aux attentes des personnes, et faire en sorte de privilégier les soins à forte valeur ajoutée.** Ce concept, inspiré des modèles mis en œuvre dans les pays du nord de l'Europe, prône une organisation des soins grand âge **centrée sur les personnes.**

Nous étudions la pertinence du recours aux patient reported outcomes measures (PROMs) pour **mesurer la qualité de vie des séniors, et travaillons à la conception de plusieurs indicateurs de la qualité des soins.** Nous développons également des **mesures nouvelles du « bien-vieillir »,** inspirées de modèles et méthodes économiques. Nos travaux montrent par exemple que l'âge civil n'est pas une mesure précise de l'âge réel (physiologique, biologique) des personnes et que des politiques publiques bâties sur des critères d'âge civil peuvent nourrir des inégalités.

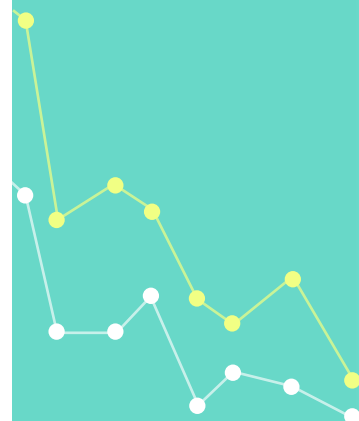
Nos travaux sont centrés sur la question de la **prévention de la perte d'autonomie,** et proposent une **approche positive du vieillissement.** Ils sont développés en collaboration avec des initiatives de référence, comme par exemple le programme ICOPE (Integrated care for older people) et le projet INSPIRE développé par le CHU de Toulouse. Ils ont vocation à s'appuyer sur les réseaux de chercheurs de l'AP-HP et sur de nombreuses collaborations internationales et un réseau d'experts issus de plusieurs pays en Europe, Amérique du Nord, Amérique Latine et Asie.

Une Chaire de recherche mais aussi d'enseignement

La Chaire « Aging UP! » est adossée à un programme de formation spécialisé : **le diplôme universitaire silveréconomie** créé à Université Paris Cité en 2021 et codirigé par Thomas Rapp (Titulaire de la Chaire AgingUP!) et Jonathan Sicsic (Coordinateur scientifique de la Chaire AgingUP!). Il répond au besoin d'une formation généraliste. Les enseignements du DU sont regroupés en 4 modules de 21 heures sur les thèmes suivants : **socio-démographie, économie, cadre réglementaire, marketing.** Le DU est ouvert à tout public cadre qui souhaite évoluer dans la Silver Économie.

² OCDE (2020), Who Cares ? Attracting and Retaining Care Workers for the Elderly, OECD Health Policy Studies, Éditions OCDE, Paris, <https://doi.org/10.1787/92c0ef68-en>.

³ Rapp, T., Swartz, K. (2021). Implementing value-based aging in our long-term care systems. Value and Outcomes Spotlight. July/August 2021.



Collaborer et communiquer

La Chaire a une activité scientifique soutenue : organisation de séminaires de recherche, de colloques, publication d'articles scientifiques, de chapitres d'ouvrage, de rapports d'experts, présentations à des séminaires et conférences nationaux et internationaux etc.

Il s'agit d'impliquer **activement les acteurs de terrain** ayant un lien avec la Chaire : établissements de soins, résidences seniors, entreprises, associations de patients etc. Mobiliser ces réseaux de soins permet d'**ancrer la démarche scientifique dans la réalité du terrain** (réalisations d'enquêtes, études de cas etc.).

Les travaux de la Chaire sont réalisés en **collaboration avec plusieurs universités internationales** :



Harvard



Columbia



Brown



University of
California San Francisco



London School
of Economics



King's College
London

Erasmus
University
Rotterdam



Erasmus
University Rotterdam



Università Cattolica
del Sacro Cuore Roma

UNIVERSITÀ
CATTOLICA
del Sacro Cuore



MONASH
University

Monash University

La Chaire finance des séjours de recherches de ses membres dans ces université ainsi que des séjours « invités » de chercheurs étrangers à Université Paris Cité.

L'objectif de la Chaire est également de nourrir le débat public. Nous intervenons régulièrement dans différents médias : presse écrite (Les Echos⁴, Le Monde⁵, L'Opinion⁶) et nouveaux médias (Podcasts⁷ etc.). Enfin, **des formats courts destinés au grand public** détailleront les points « saillants » liés aux activités de la Chaire et de ses partenaires.

⁴ <https://www.lesechos.fr/thema/articles/grand-age-la-france-peine-a-attirer-et-fideliser-les-personnels-du-secteur-1356370>

⁵ https://www.lemonde.fr/idees/article/2022/03/24/notre-systeme-de-sante-doit-anticiper-un-nouveau-choc-celui-de-l-entree-des-baby-boomeurs-dans-l-age-des-risques-de-perte-d-autonomie_6118873_3232.html

⁶ <https://www.lopinion.fr/politique/les-maisons-de-retraite-trou-noir-de-lepidemie>

⁷ <https://www.whatsupdoc-lemag.fr/article/heureux-comme-un-batave-en-ehpad>

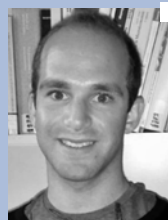
Les porteurs du projet



Thomas RAPP
(titulaire de la Chaire)

<https://orcid.org/0000-0003-0837-9302>

Thomas RAPP (titulaire de la Chaire) est actuellement maître de conférences (HDR) à Université Paris Cité et co-directeur de l'axe de recherche sur les politiques de santé du LIEPP à Sciences Po. Il est spécialisé en économie de la santé, économie du vieillissement et en analyse des politiques de santé. Il a été Harkness fellow à Harvard (2015-2016) et économiste de la santé à l'OCDE (2017-2019). Il a effectué plusieurs séjours comme chercheur invité dans plusieurs universités à l'étranger : Harvard, Columbia, l'Università Cattolica del Sacro Cuore Roma etc. Il publie dans des revues scientifiques à comité de lecture de premier rang (Health Economics, Medical Care, Social Science and Medicine, JAMA open etc.), des chapitres d'ouvrage et des rapports de recherche. En 2015, il a créé (et dirigé jusqu'en 2018) un diplôme de master en économie de la santé à la Sorbonne d'Abu Dhabi. Depuis 2016, il est éditeur associé de la revue américaine Value in Health. Depuis 10 ans, son programme de recherches a été financé par 9 grants (Agence nationale de la recherche, Commonwealth Fund, programme Innovative Medicines Initiative de la Commission Européenne etc.). Thomas Rapp a été expert auprès de plusieurs commissions : le comité de filière stratégique des industries de santé (2010-2012), le comité d'efficacité de la télémédecine à la HAS (2011-2013), le comité scientifique de l'association France Alzheimer (2011-2015), le comité scientifique des référentiels AGGIR et PATHOS (2011-2016) auprès du Ministère des Affaires sociales et de la Caisse nationale de solidarité pour l'autonomie, le comité scientifique de la cohorte MEMENTO du plan Alzheimer (2011-2020), expert auprès d'Expertise France et de l'Agence française du développement pour appuyer la stratégie silveréconomie du gouvernement colombien (2021-...).



Jonathan SICSIC
(coordinateur
Scientifique de la Chaire)

<https://orcid.org/0000-0002-5509-4791>

Jonathan SICSIC (coordinateur scientifique de la Chaire) est actuellement maître de conférences à Université Paris Cité. Il est spécialisé en économie de la santé et en économie comportementale. Il a soutenu sa thèse en économie à l'Université Paris Dauphine fin 2014, et a conduit ses recherches dans différentes institutions nationales (CNRS, Inserm, Université de Lyon, Université Paris Descartes) et internationales (Université d'Aberdeen). Ses travaux ont été financés par plusieurs bourses nationales (INCa, IReSP) et internationales (bourse de mobilité Prestige / Marie Curie, projets H2020). Il est auteur de plus de plusieurs articles de recherche publiés dans des revues scientifiques internationales à comité de lecture (Journal of Economic Behavior & Organization, Health Economics, Social Science and Medicine, Journal of Alzheimer's Disease etc.), et expertise régulièrement les travaux scientifiques soumis à ces mêmes revues.



En savoir + :
u-paris.fr

À propos d'Université Paris Cité

Université de recherche intensive pluridisciplinaire, Université Paris Cité se hisse au niveau des établissements français et internationaux les plus prestigieux grâce à sa recherche de très haut niveau, ses formations supérieures d'excellence, son soutien à l'innovation et sa participation active à la construction de l'espace européen de la recherche et de la formation.

64 000
Étudiants



21
Écoles
doctorales



7 250
Enseignants-
chercheurs



138
Laboratoires
de recherche



À propos de la Fondation Université Paris Cité

Soutenir et développer l'impact sociétal de notre université est la mission première de la Fondation Université Paris Cité. Les partenaires et mécènes de la Fondation contribuent par leur soutien à accélérer la recherche, dynamiser l'économie et diffuser les savoirs. Ceci afin de transformer notre monde et de le préparer aux grands bouleversements qui le touchent.



En savoir + :
fondation-uparis.org

Gérard Friedlander

Délégué général

gerard.friedlander@u-paris.fr

01 57 27 89 73

Mickaël Ouazzani

Directeur de campagne

mickael.ouazzani@u-paris.fr

01 57 27 89 74